

# CZTERY KATY

ISSN 0867-7298 INDEKS 95516X



## TEN SAMOCHÓD MOŻE BYĆ TWÓJ



**JADALNIE  
LAMPY NAD STOŁEM  
OGRÓD PO ZIMIE  
OPALARKI**



9 770867 729970



## NA WZÓR DWORKU

Dwór, czyli dom mieszkalny typowy dla mniejszych posiadłości ziemskich, ukształtował się w drugiej połowie XVII w. Wtedy stracił cechy obronne, zmienił się w rezydencję, często wzorowaną na architekturze pałacowej.

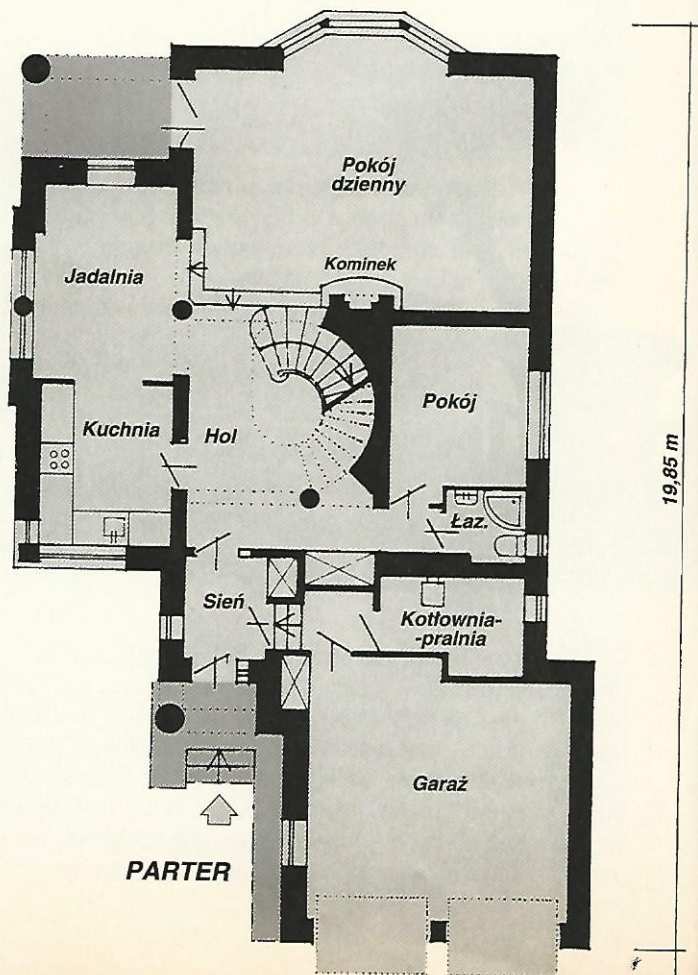
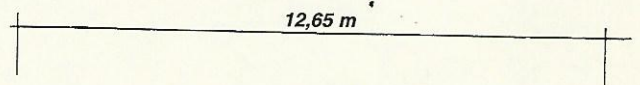
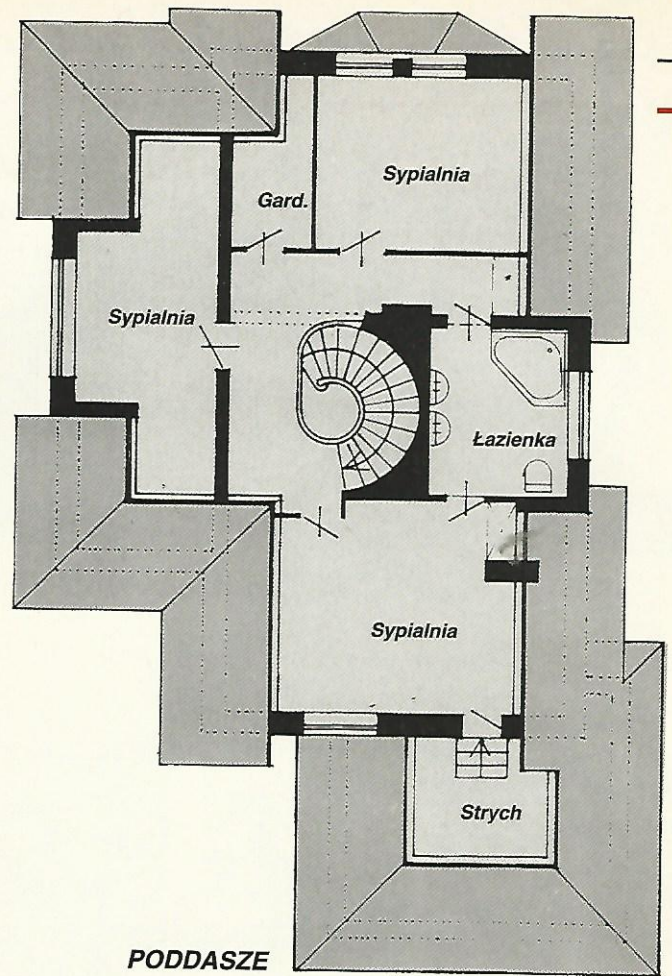
Tradycyjny polski dwór to budynek parterowy, kryty wysokim czterospadowym dachem, z gankiem i dużą sienią pośrodku. W narożnikach miał alkierze, wysunięte z bryły budynku i przykryte odrębnym dachem. W XIX w. środkową część budynku podwyższono, a dach stał się bardziej urozmaicony, mansardowy. Alkierze przekształciły się w oddzielne pawilony. Na początku naszego stulecia dwory powróciły do dawnego kształtu i taki ich obraz pozostał w pamięci naszych ojców i dziadów.

Dziś coraz częściej projektanci nawiązują do tradycyjnej architektury. Zapewne wynika to z potrzeby szukania stylu polskiego domku jednorodzinnego. Po wojnie budownictwo jednorodzinne stopniowo ulegało degradacji, a w ostatnich latach z kolei stało się nadmiernie wyszukane.

Domy-dworki pojawiają się w różnych rejonach Polski. Może to znak, że próbujemy odtworzyć i utrwalić swoją tożsamość, a może tylko przejściowa moda? Jeśli tak – to co potem? Czy polski dom będzie uboższą kopią rezydencji z zachodnich seriali telewizyjnych? Miejmy nadzieję, że nie!

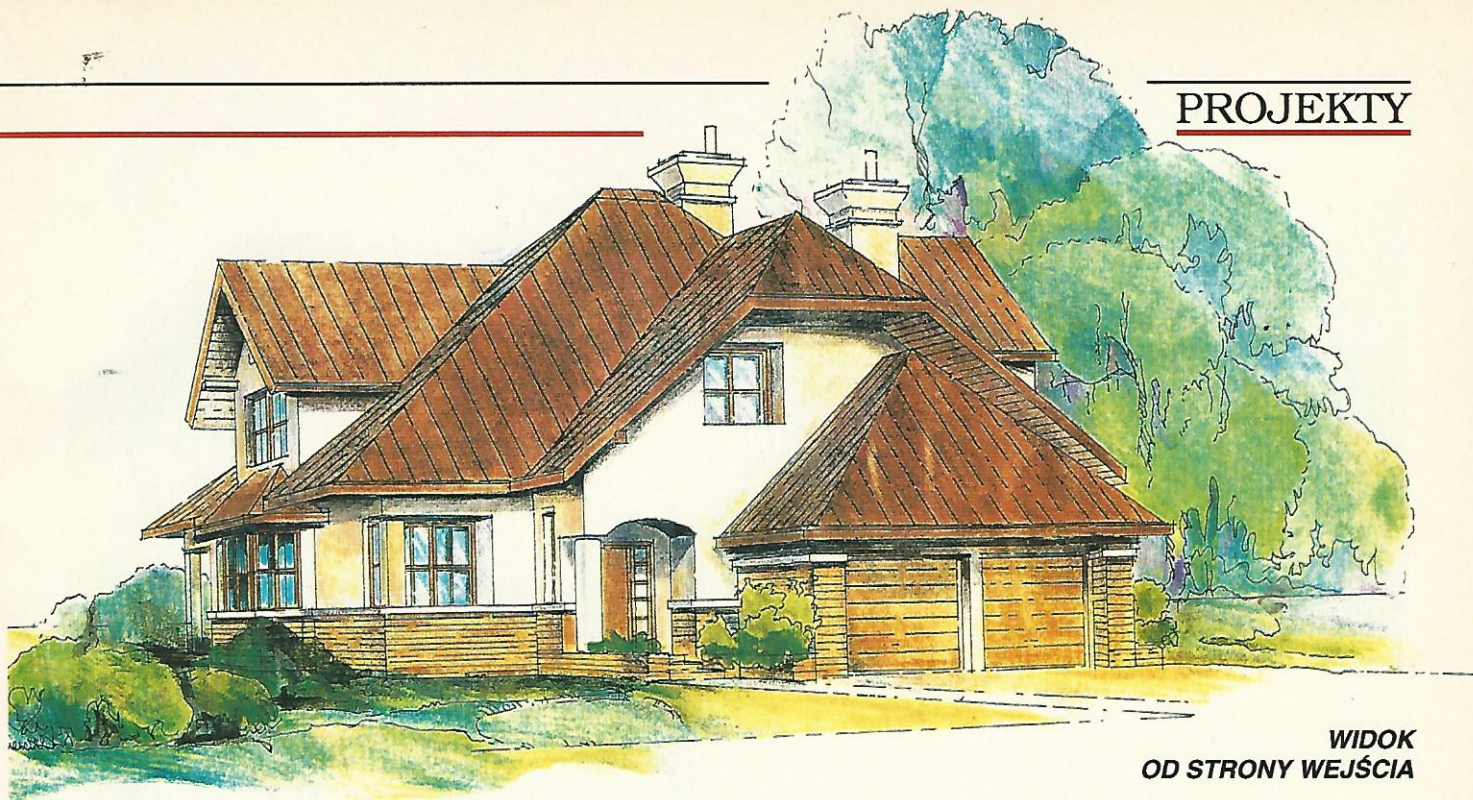
Przedstawiamy trzy projekty domków, które mają wiele cech wspólnych – są parterowe, kryte dużym dachem, przysadziste, mocno osadzone w terenie. Jeden z nich nawiązuje wprost do tradycyjnego polskiego dworu z kolumnowym gankiem; w pozostałych projektach analogie do takiej architektury są swobodniejsze.

**Tomasz Woyda**



19,85 m

**PARTER**



**WIDOK  
OD STRONY WEJŚCIA**

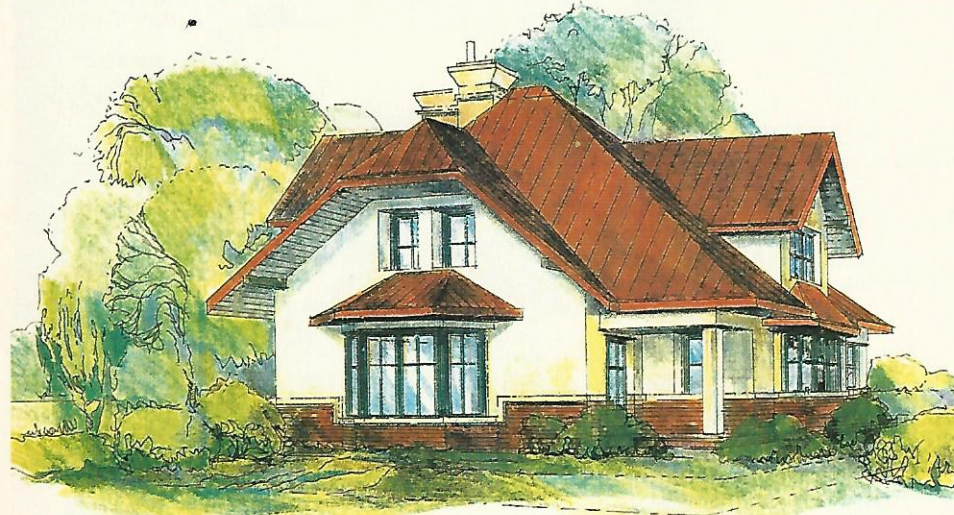
# DOM I

Budynek parterowy, nie podpiwniczony, z użytkowym poddaszem. Przeznaczony dla 4-5-osobowej rodziny. Na parterze zaplanowano:

sień, hol z kręconymi schodami, kuchnię, jadalnię, obszerny pokój dzienny z przeszklonym wykuszem i kominkiem. Znajdują się tu także: pokój gościnny lub gabinet, mała łazienka, pomieszczenie gospodarcze (kotłownia i pralnia) oraz garaż. Na poddaszu są trzy sypialnie, łazienka i garderoba.

Technologia tradycyjna: ściany zewnętrzne warstwowe, ceramiczne, ocieplone styropianem; stropy Teriva, dach o konstrukcji drewnianej, kryty dachówką ceramiczną.

Powierzchnia zabudowy . . . 173 m<sup>2</sup>  
Powierzchnia użytkowa . . . 211 m<sup>2</sup>  
Kubatura . . . . . 998 m<sup>3</sup>



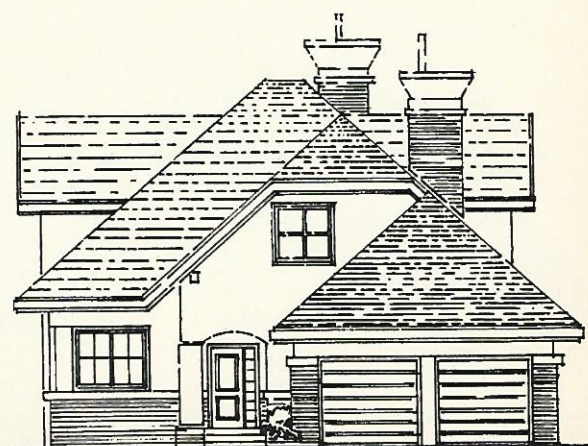
**WIDOK OD OGRODU**

Autorzy:

**Jerzy Dziuba, Piotr Pietuszek,**  
tel./fax (0-22) 42-09-15 w. 163,  
(0-22) 642-27-00; (0-46) 855-90-49



**ELEWACJA BOCZNA**



**ELEWACJA WEJŚCIOWA**